



Reporte sobre las Economías Regionales
Abril - Junio 2015



BANCO DE MÉXICO

Septiembre 10, 2015

Contenido

- I. Reporte sobre las Economías Regionales**
- II. Resultados Abril - Junio 2015**
 - A. Actividad Económica Regional**
 - B. Inflación Regional**
 - C. Perspectivas sobre las Economías Regionales**
- III. Consideraciones Finales**

Reporte sobre las Economías Regionales

- El Reporte sobre las Economías Regionales presenta los indicadores y el análisis que el Banco de México produce sobre la evolución de la actividad económica, la inflación y las expectativas de los agentes económicos.¹
- La información que se presenta es considerada por la Junta de Gobierno del Banco de México para complementar su visión sobre la situación económica y los pronósticos de la economía nacional.
- En este documento se analiza el desempeño económico y la inflación de las regiones en el segundo trimestre de 2015, así como las perspectivas de directivos empresariales sobre la actividad económica regional y la inflación en los siguientes doce meses.

1/ Para propósitos de este Reporte, las entidades federativas se agruparon en cuatro regiones de la siguiente manera. Norte: Baja California, Chihuahua, Coahuila, Nuevo León, Sonora y Tamaulipas. Centro Norte: Aguascalientes, Baja California Sur, Colima, Durango, Jalisco, Michoacán, Nayarit, San Luis Potosí, Sinaloa y Zacatecas. Centro: Distrito Federal, Estado de México, Guanajuato, Hidalgo, Morelos, Puebla, Querétaro y Tlaxcala. Sur: Campeche, Chiapas, Guerrero, Oaxaca, Quintana Roo, Tabasco, Veracruz y Yucatán.

Contenido

I. Reporte sobre las Economías Regionales

II. Resultados Abril - Junio 2015

A. Actividad Económica Regional

B. Inflación Regional

C. Perspectivas sobre las Economías Regionales

III. Consideraciones Finales

Actividad Económica Regional

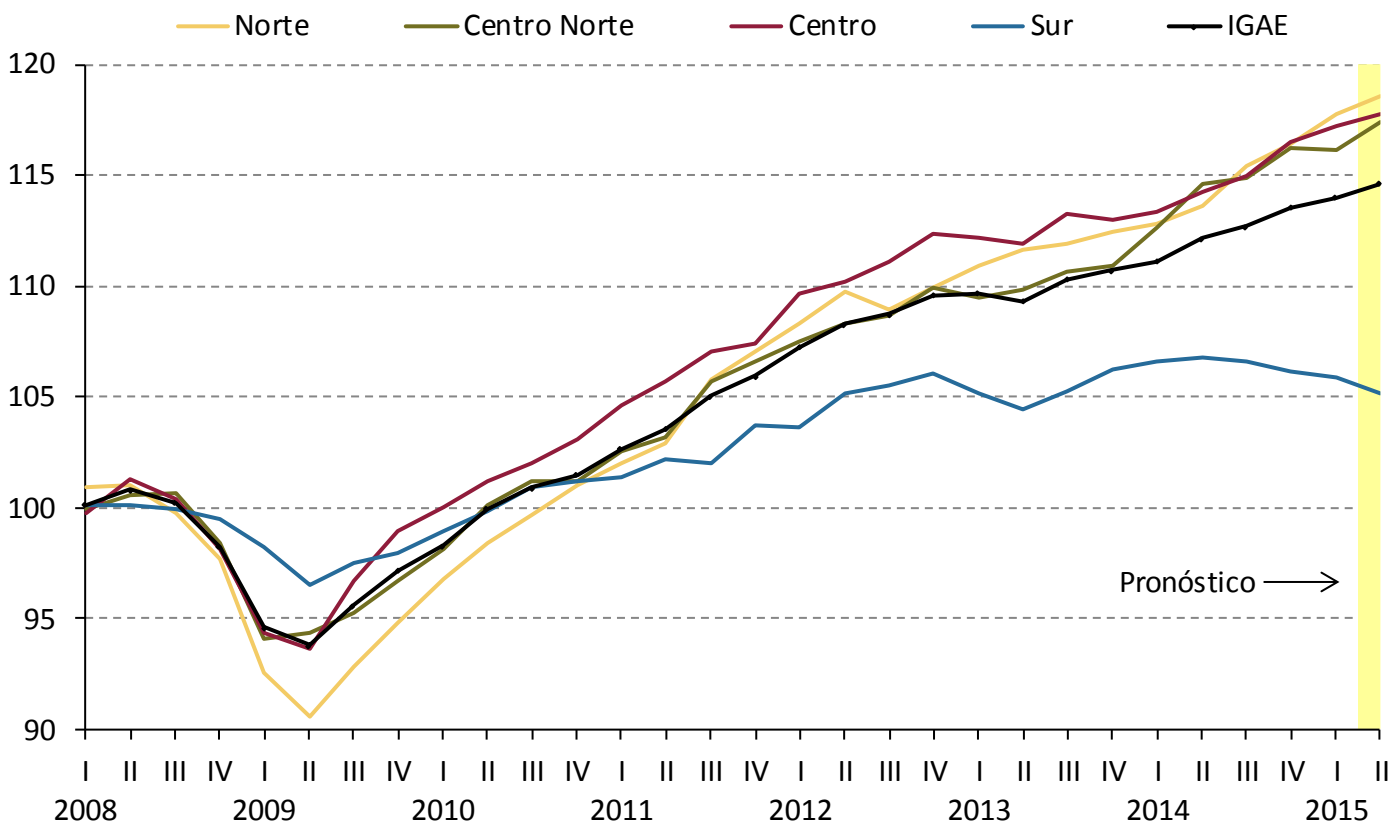
- La actividad económica continuó presentando un bajo ritmo de expansión en todas las regiones del país durante el segundo trimestre de 2015.
 - ✓ Esto se debió principalmente a un debilitamiento de la producción industrial.
 - ✓ No obstante, el comercio y algunos servicios mostraron un desempeño favorable.
- La actividad agropecuaria en todas las regiones se expandió con respecto a los niveles observados en el mismo periodo del año previo, en particular en la región centro norte.
- El número de puestos de trabajo afiliados al IMSS siguió mostrando una tendencia al alza, si bien moderó ligeramente su ritmo de crecimiento en todas las regiones del país.

Actividad Económica Regional

- En el norte y en las regiones centrales la actividad económica continuó en expansión, si bien a un ritmo menor que el trimestre previo.
 - ✓ Esta desaceleración se atribuyó a la evolución de la actividad manufacturera, así como al menor dinamismo de la construcción, en particular en las regiones norte y centro.
 - ✓ Cabe destacar el buen desempeño que siguió mostrando la producción de equipo de transporte, en particular aquella de las industrias automotriz y aeroespacial.
- Por su parte, en el sur la contracción de la producción se asoció a la evolución de la minería petrolera.

Durante el segundo trimestre de 2015, la actividad económica continuó en expansión en el norte y las regiones centrales, con excepción del sur donde esta siguió debilitándose.

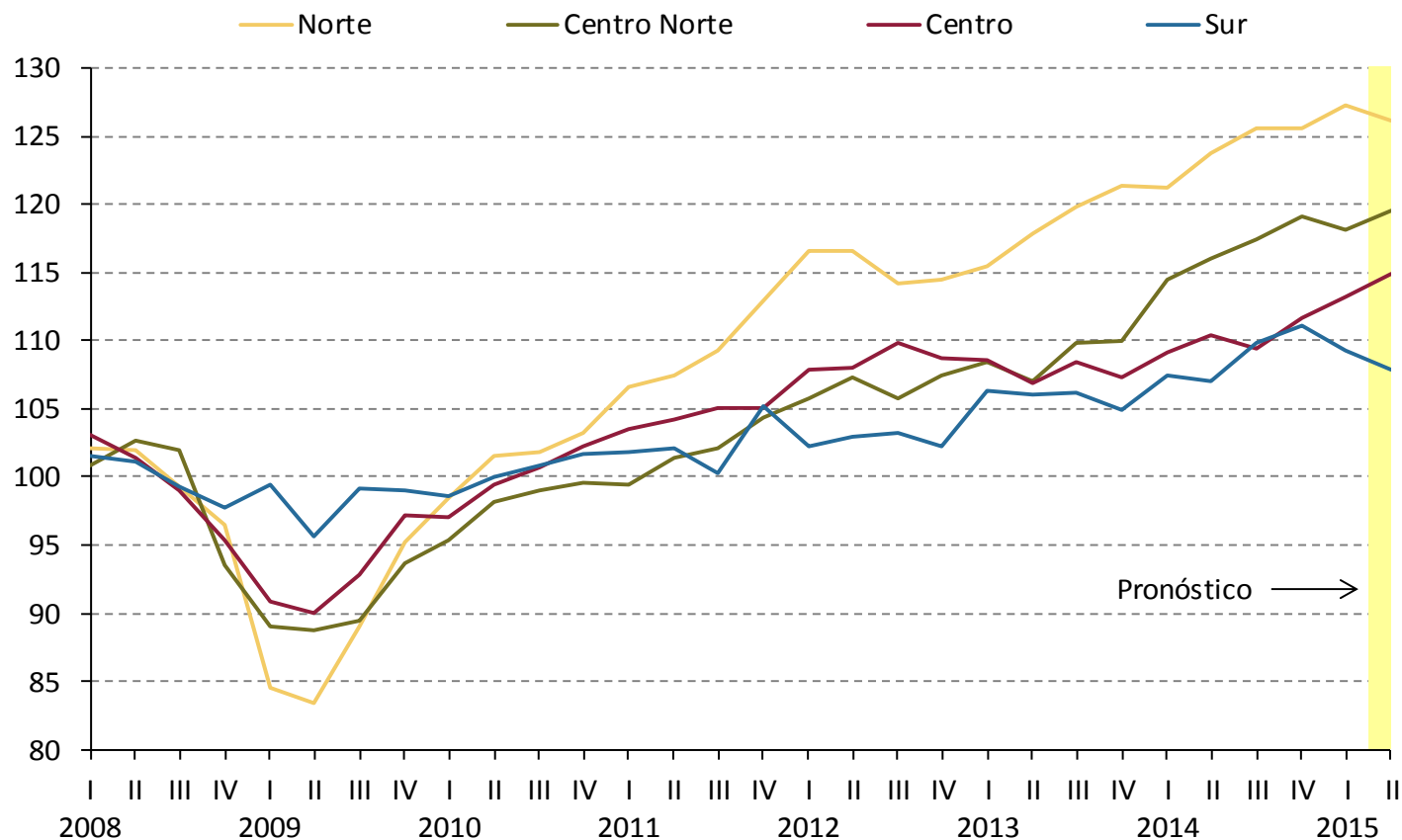
Indicador Trimestral de la Actividad Económica Regional ^{1/} Índice 2008=100



1/ Los valores del Indicador Trimestral de la Actividad Económica Regional en el segundo trimestre de 2015 son preliminares. Por su parte, el valor del Indicador General de la Actividad Económica (IGAE) para el segundo trimestre corresponde al dato observado.
Fuente: Elaboración del Banco de México con base en datos del INEGI ajustados por estacionalidad.

Se estima que en el segundo trimestre de 2015 la producción manufacturera se expandió en las regiones centrales, al tiempo que esta se contrajo en el norte y en el sur.

Indicador Regional de Manufacturas ^{1/} Índice 2008=100, promedio trimestral

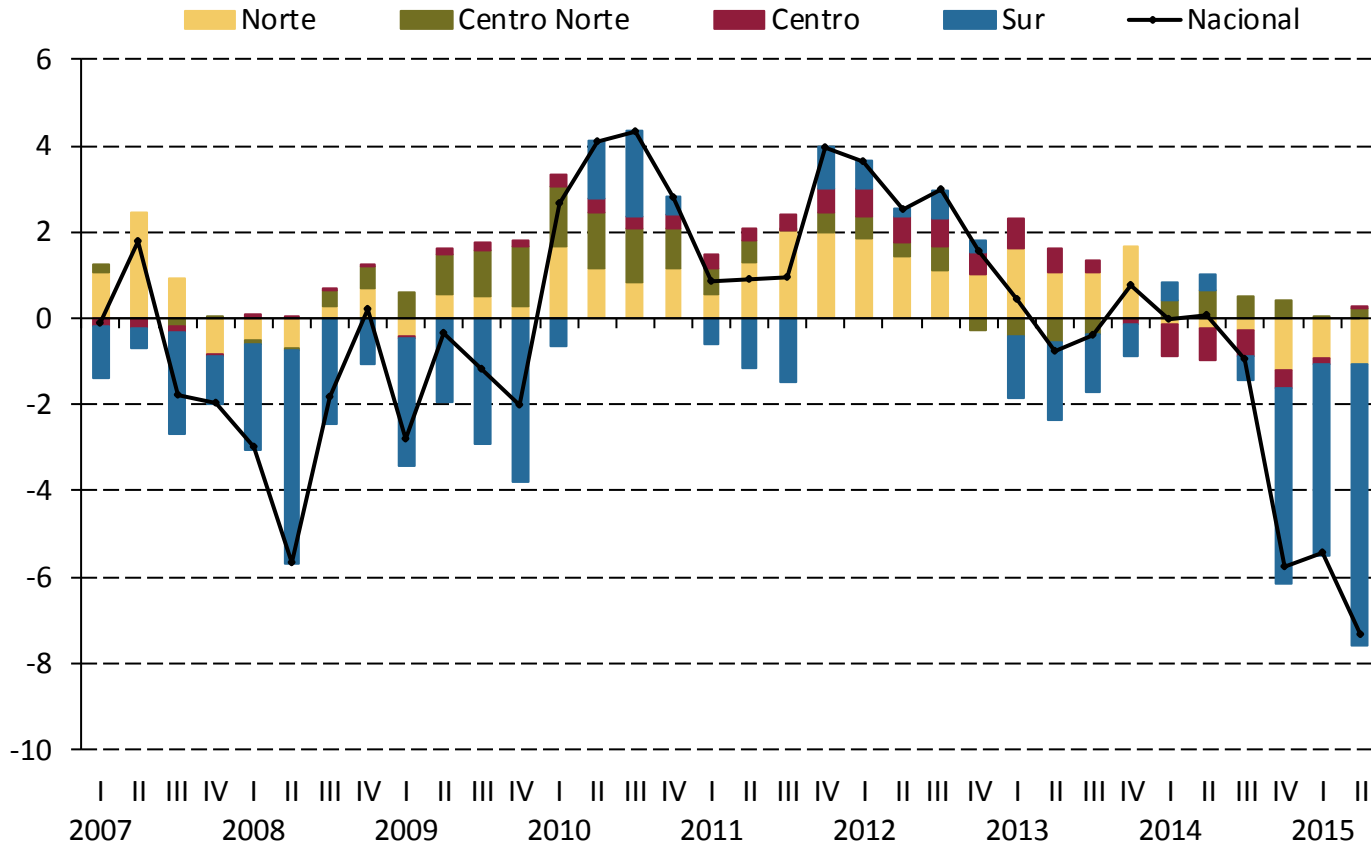


1/ Los valores del indicador en el segundo trimestre de 2015 son preliminares.

Fuente: Elaboración del Banco de México con base en datos del INEGI ajustados por estacionalidad.

La actividad minera continuó observando un desempeño desfavorable durante el segundo trimestre de 2015. Ello se atribuyó principalmente a la evolución de la minería petrolera, en especial en la región sur.

Contribución Regional al Crecimiento Anual de la Actividad Minera ^{1/} Puntos Porcentuales

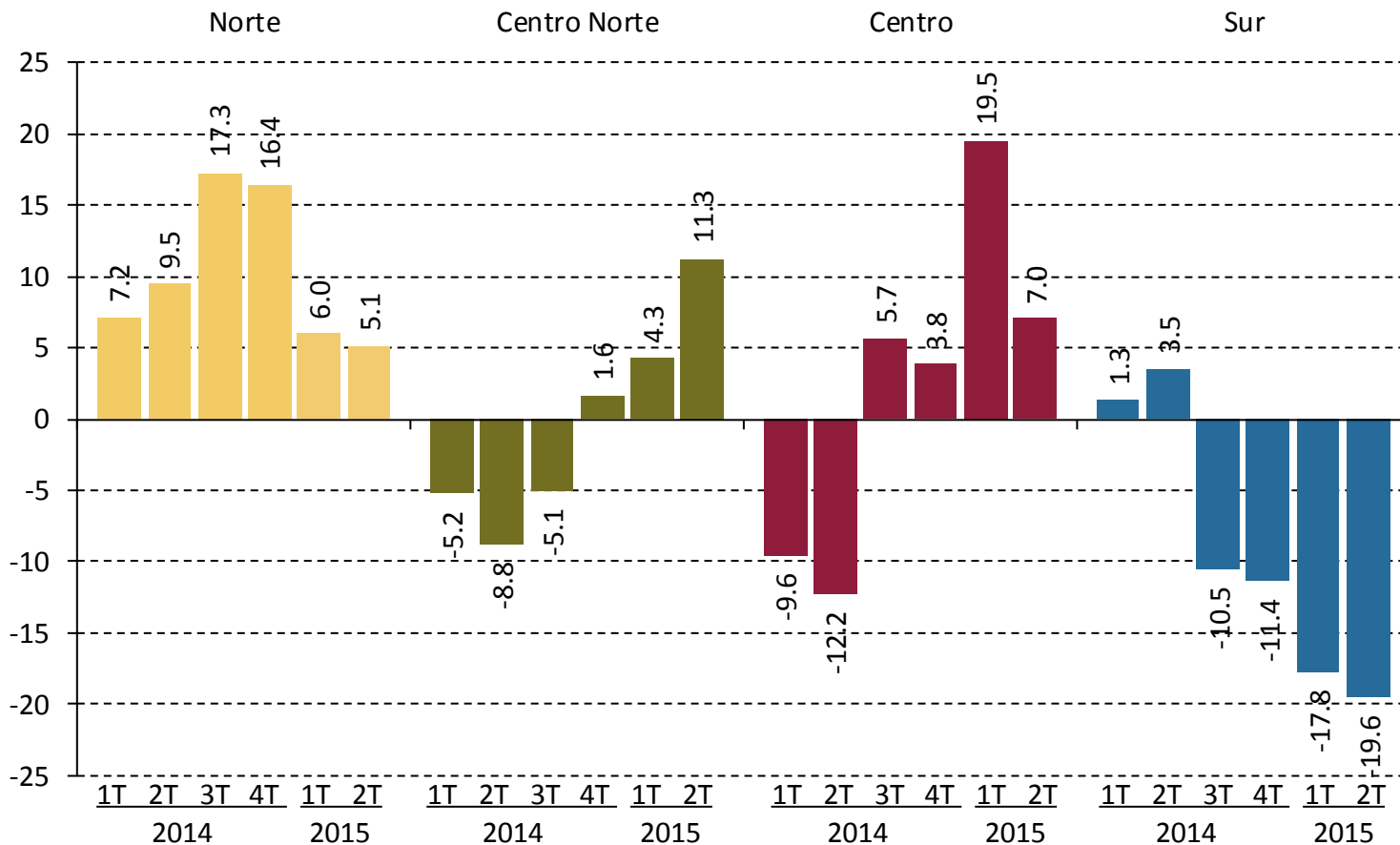


1/ Los valores del indicador en el segundo trimestre de 2015 son preliminares.

Fuente: Elaboración del Banco de México con base en datos del INEGI ajustados por estacionalidad.

La actividad en el sector de la construcción presentó un comportamiento mixto a nivel regional durante el segundo trimestre de 2015. En el centro norte la actividad continuó expandiéndose, en el norte y centro esta se desaceleró, y en la región sur se contrajo.

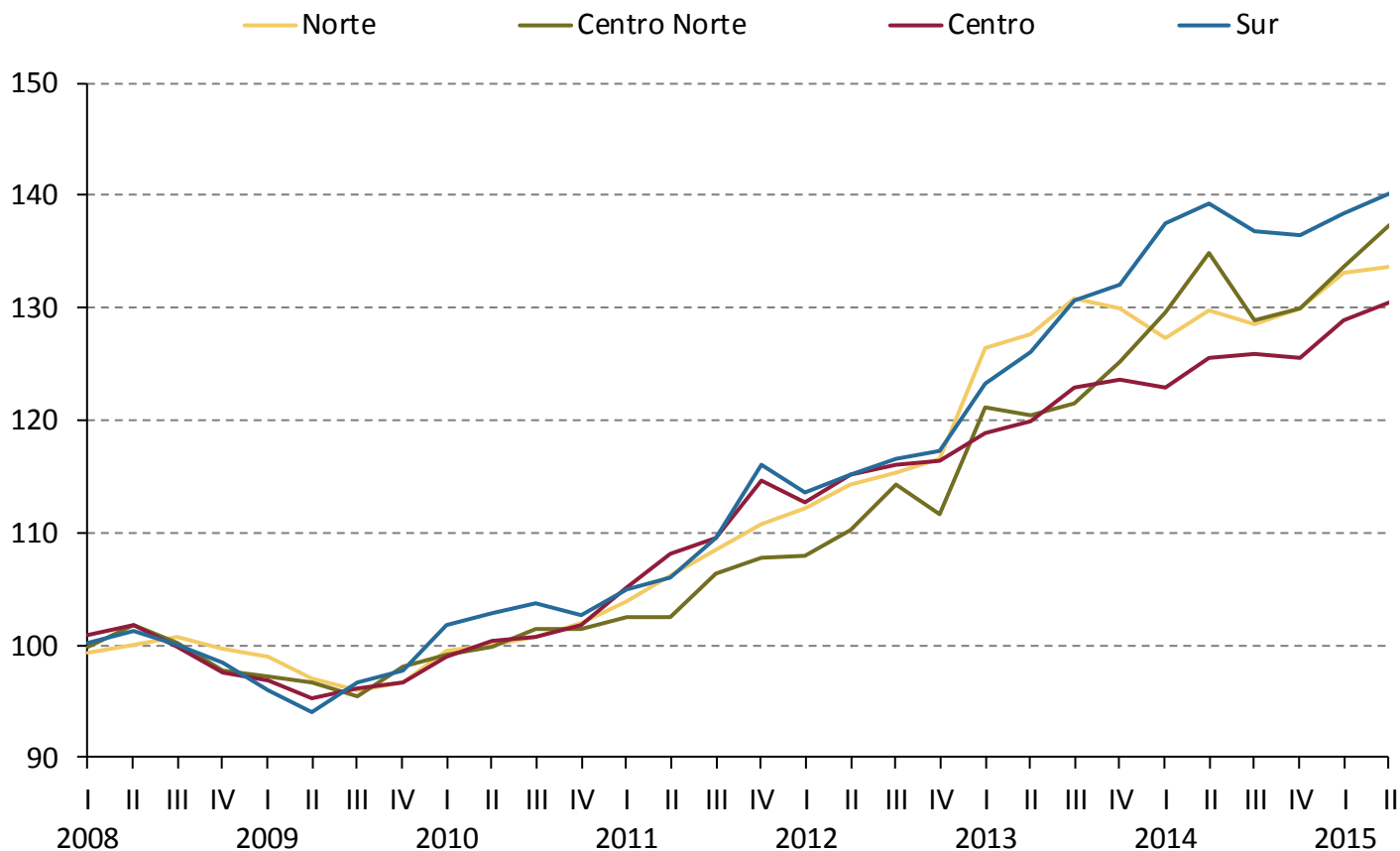
Valor Real de la Producción en la Industria de la Construcción por Región Variación anual en por ciento



Fuente: Elaboración y desestacionalización del Banco de México con base en datos del INEGI.

Por su parte, la actividad comercial al menudeo continuó mostrando en general una trayectoria creciente durante el segundo trimestre de 2015.

Indicador Regional de Actividad Comercial al Menudeo Índice 2008=100, promedio trimestral



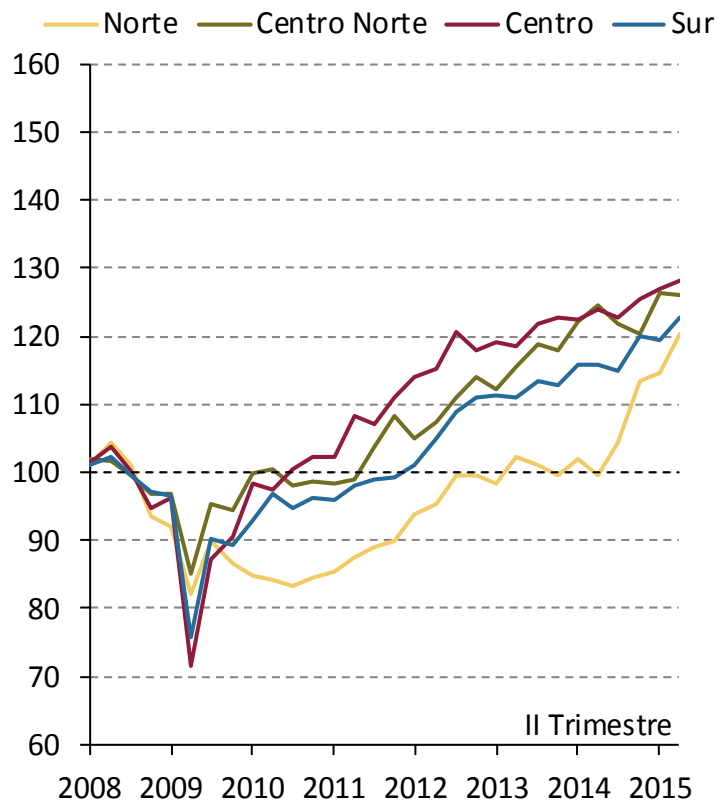
Fuente: Elaboración del Banco de México con base en datos del INEGI ajustados por estacionalidad.

La actividad turística continuó expandiéndose durante el segundo trimestre de 2015 en todas las regiones del país. En el caso particular de la región norte, el notable dinamismo se atribuyó al crecimiento de la ocupación hotelera en algunas ciudades, principalmente Monterrey y Ciudad Juárez.

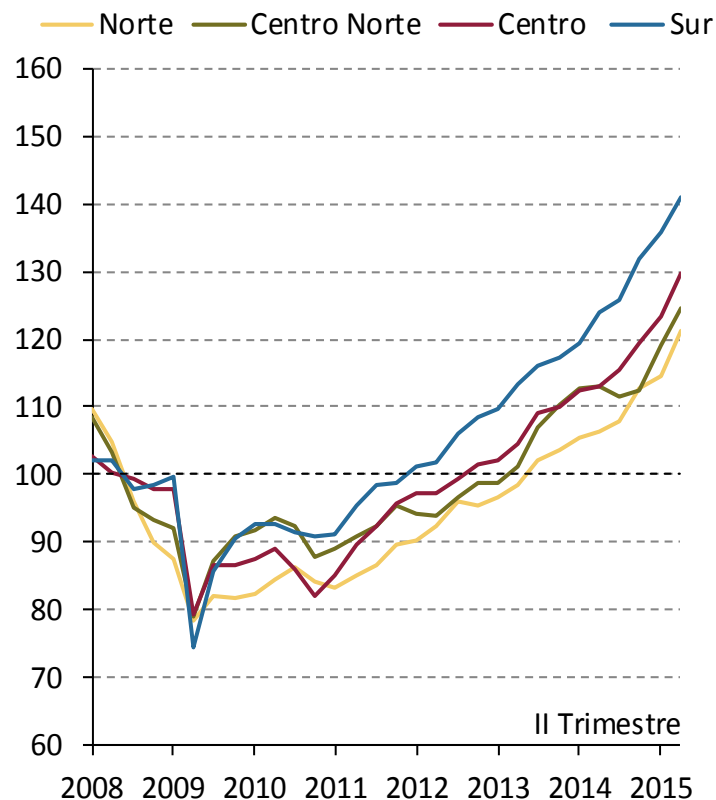
Indicadores Regionales de Actividad en el Sector Turístico

Índice 2008=100, promedio trimestral

Ocupación Hotelera



Arribo de Pasajeros a Aeropuertos

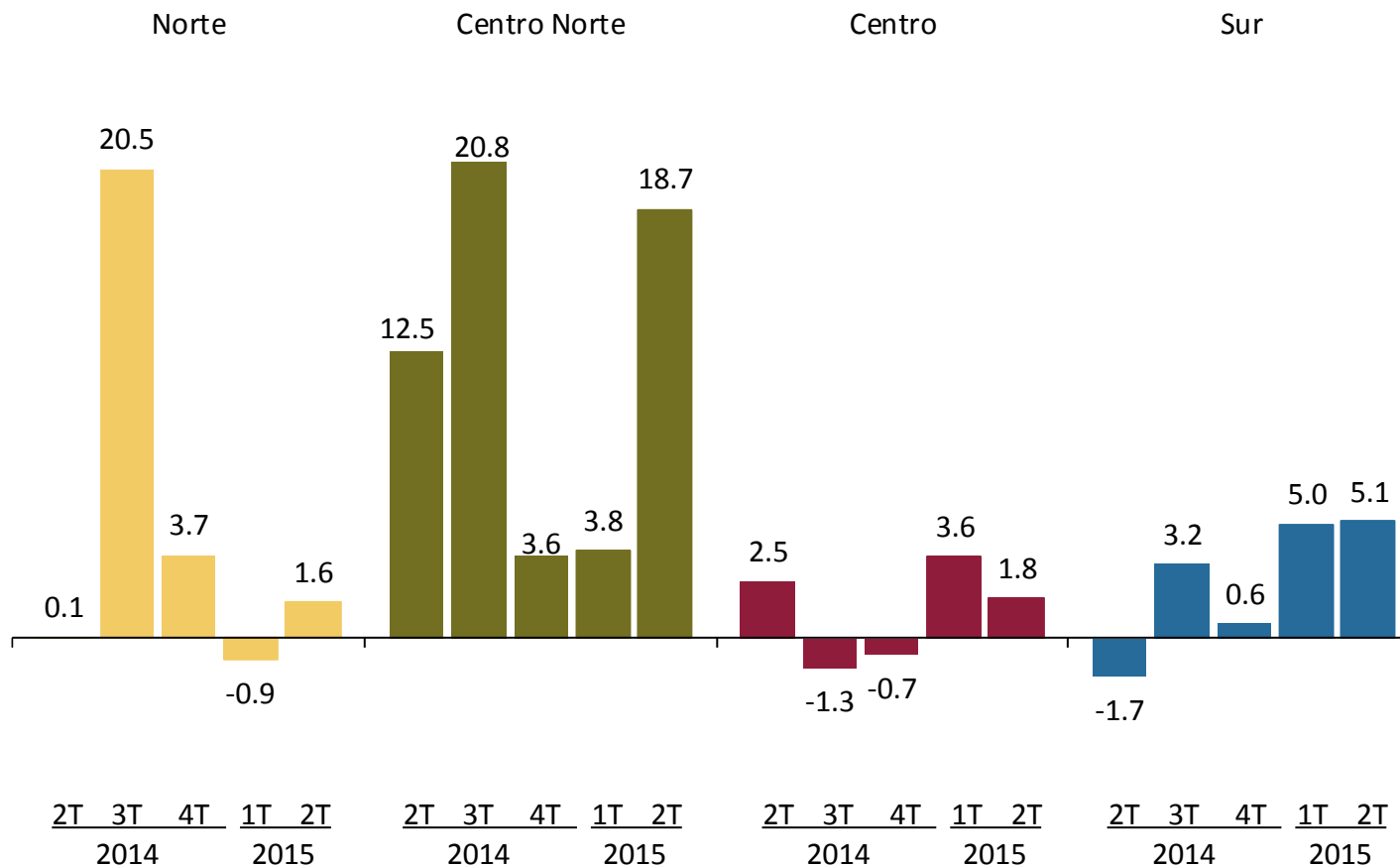


Fuente: Elaboración y desestacionalización del Banco de México con base en datos de la Secretaría de Turismo del Gobierno Federal y de Aeropuertos y Servicios Auxiliares (ASA).

Durante el segundo trimestre de 2015 la actividad agropecuaria en todas las regiones se expandió con respecto a los niveles observados en el mismo periodo del año previo, en particular en la región centro norte. Ello estuvo asociado a la mayor producción de maíz y de trigo.

Índice de Producción Agropecuaria Regional

Variación anual en por ciento

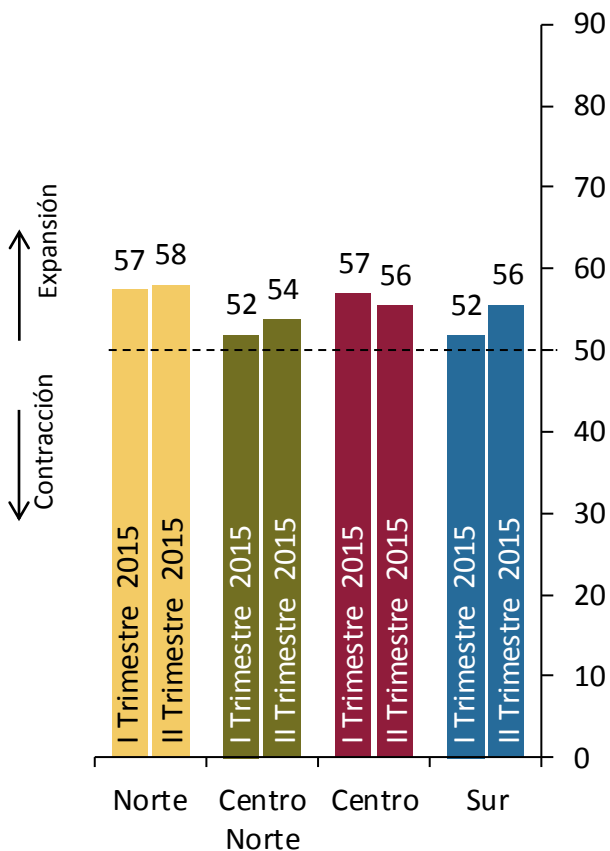


Fuente: Elaboración del Banco de México con base en datos de la SAGARPA.

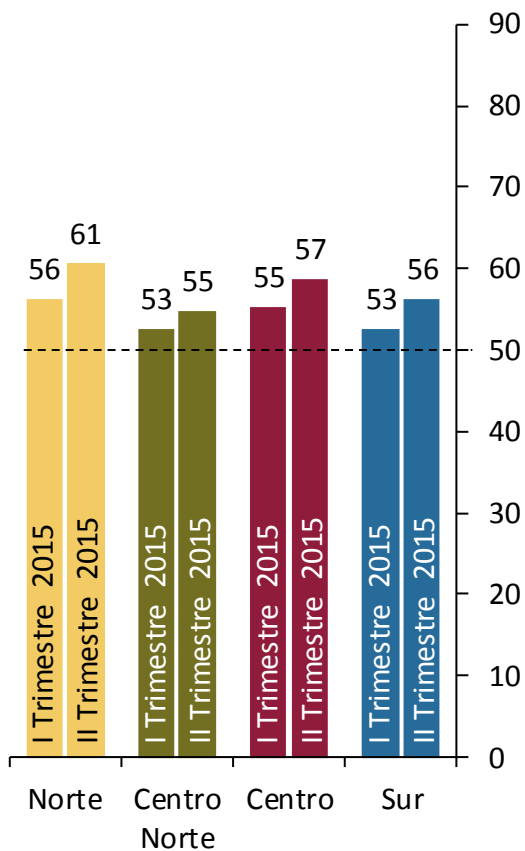
En las cuatro regiones las empresas reportaron un aumento en el uso de fuentes de financiamiento.

Uso de las Principales Fuentes de Financiamiento Índices de difusión

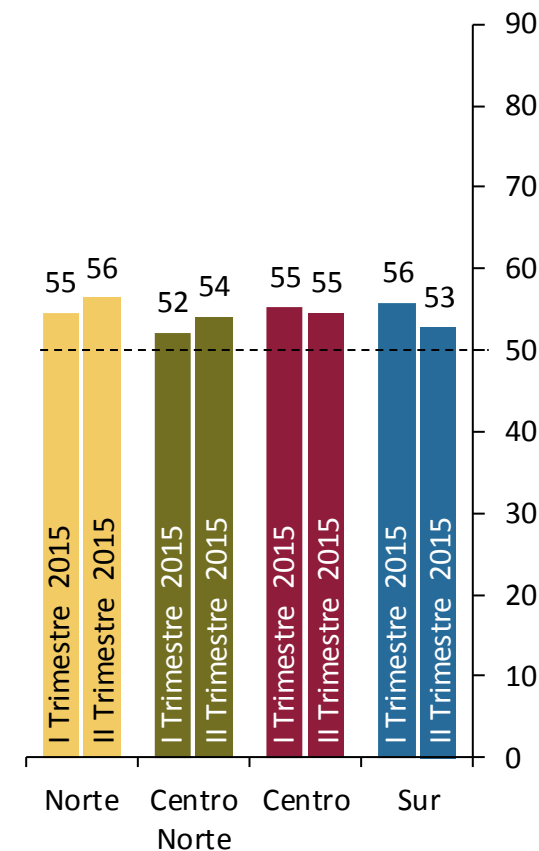
Recursos Propios



Proveedores



Bancos Comerciales

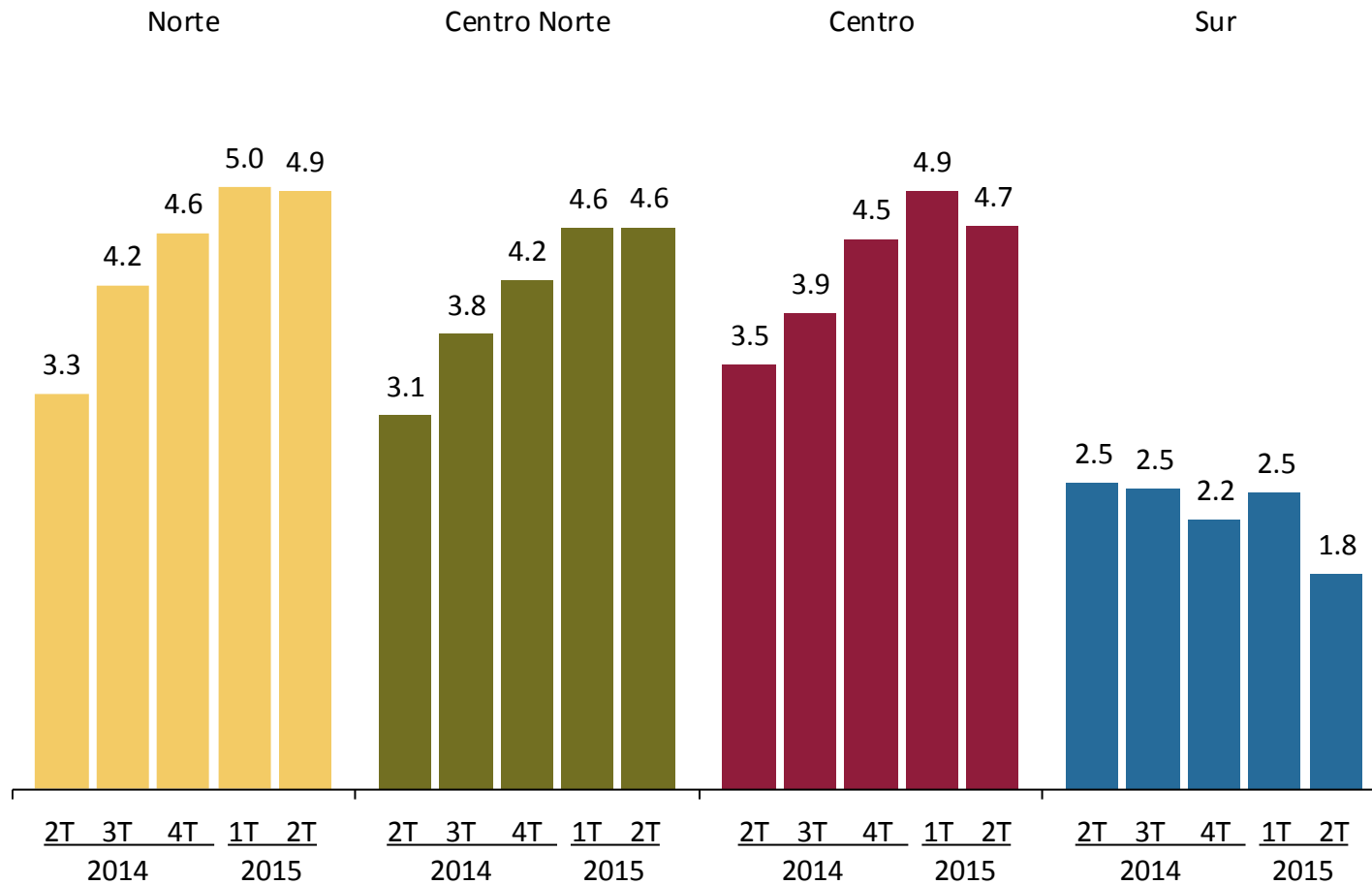


Fuente: Banco de México.

El número de puestos de trabajo afiliados al IMSS siguió mostrando una tendencia al alza, si bien moderó ligeramente su ritmo de crecimiento en el segundo trimestre de 2015.

Número de Puestos de Trabajo Afiliados al IMSS

Variación anual en por ciento



Fuente: Elaboración y desestacionalización del Banco de México con base en datos del IMSS ajustados por estacionalidad.

Contenido

I. Reporte sobre las Economías Regionales

II. Resultados Abril - Junio 2015

A. Actividad Económica Regional

B. Inflación Regional

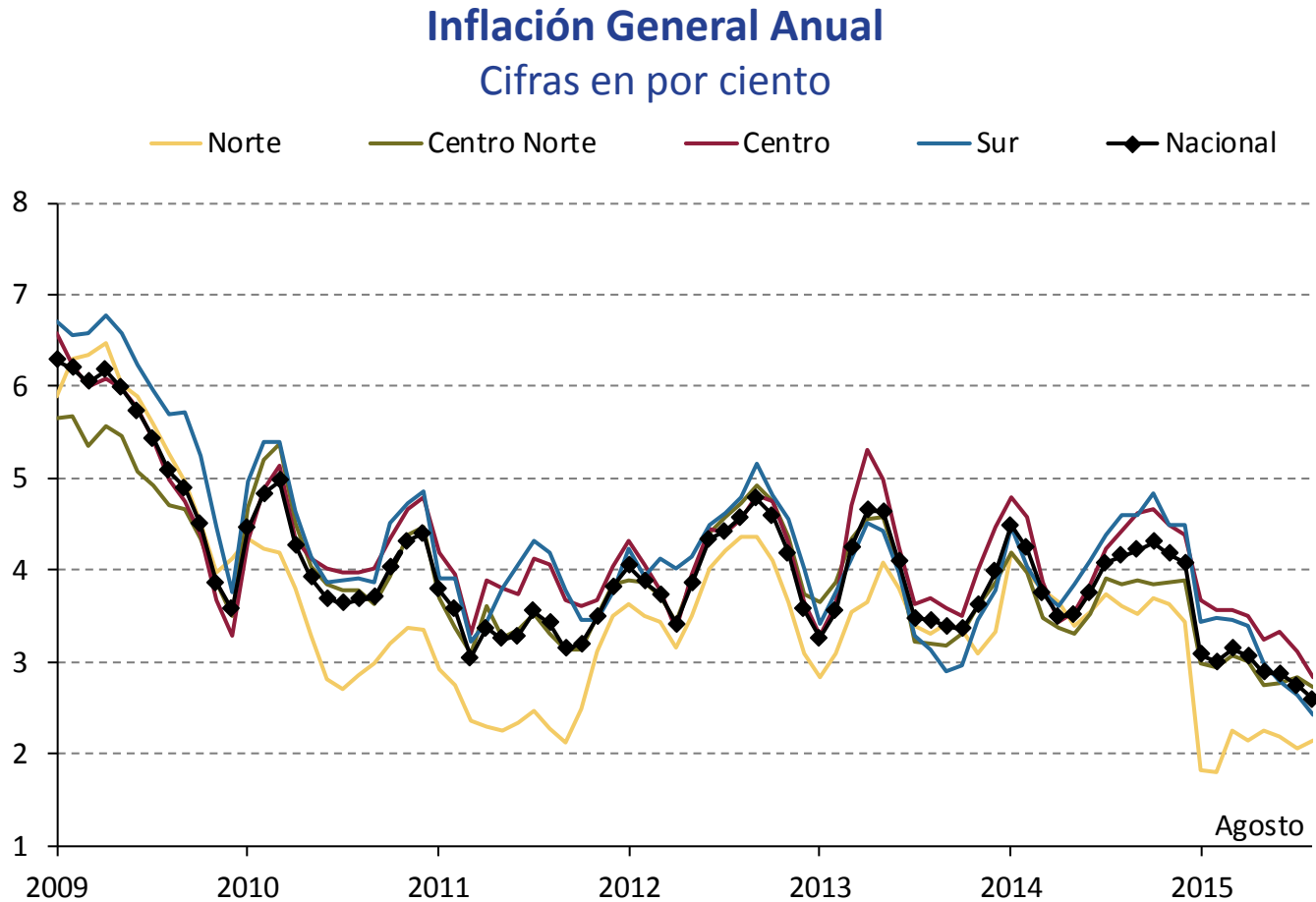
C. Perspectivas sobre las Economías Regionales

III. Consideraciones Finales

Inflación Regional

- El esfuerzo de los últimos años del Banco de México para lograr el abatimiento de la inflación ha permitido alcanzar la convergencia de esta al objetivo permanente de 3 por ciento en este año, incluso registrando niveles mínimos históricos en el trimestre de referencia al ubicarse por debajo del objetivo mencionado.
 - ✓ El desempeño de la inflación ha estado influido por efectos favorables, tanto directos como indirectos, derivados de las bajas en los precios de los insumos de uso generalizado como los energéticos, las materias primas y los servicios de telecomunicaciones.
 - ✓ Así, a pesar de la considerable depreciación que ha experimentado la moneda nacional frente al dólar estadounidense, el traspaso de dicha depreciación a precios ha sido limitado.
- El comportamiento de la inflación general anual también se ha visto reflejado en niveles por debajo de 3 por ciento en todas las regiones del país.

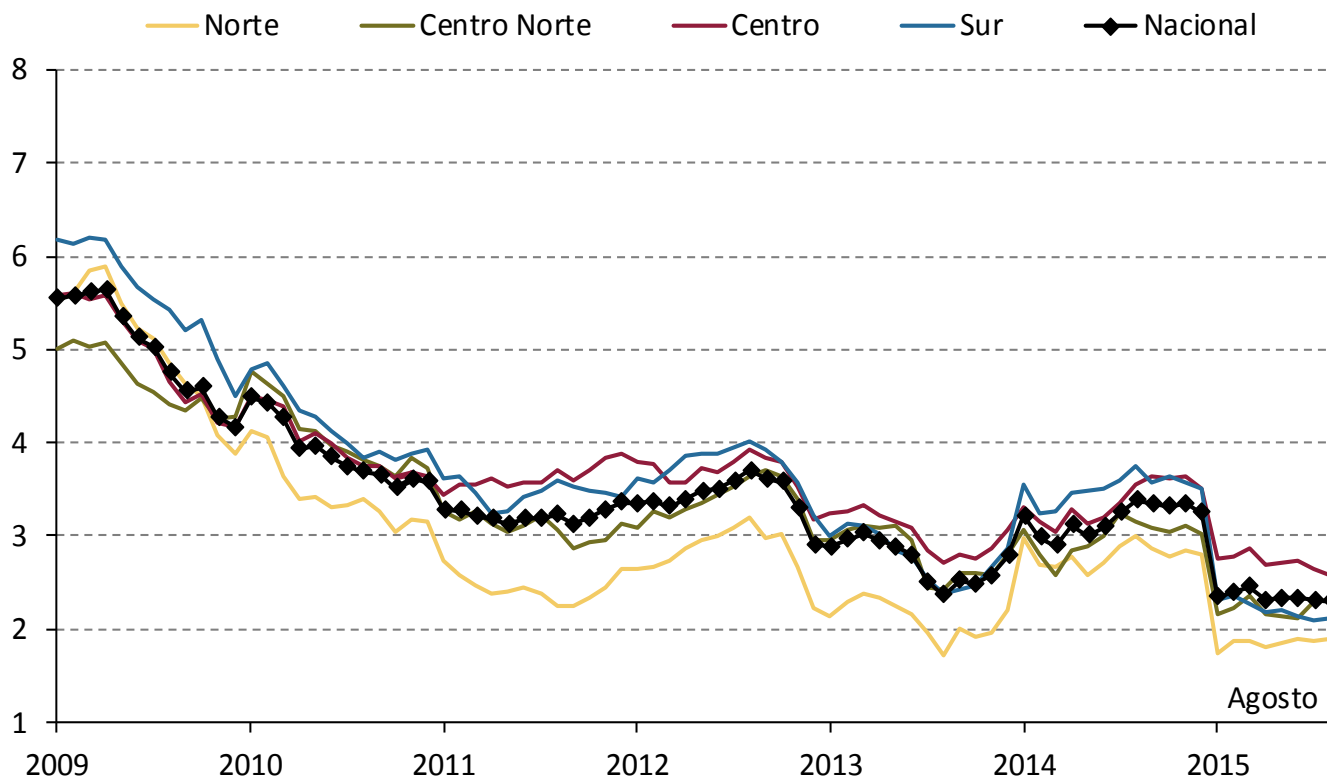
El comportamiento de la inflación general anual se ha visto reflejado en niveles de inflación por debajo de 3 por ciento en todas las regiones del país.



Fuente: Elaboración del Banco de México con base en datos del INEGI y del Banco de México.

La inflación subyacente anual ha tenido un desempeño favorable ubicando su tasa de variación anual por debajo de 3 por ciento desde el inicio del año, tanto a nivel nacional como para todas las regiones consideradas.

Inflación Subyacente Anual Cifras en por ciento



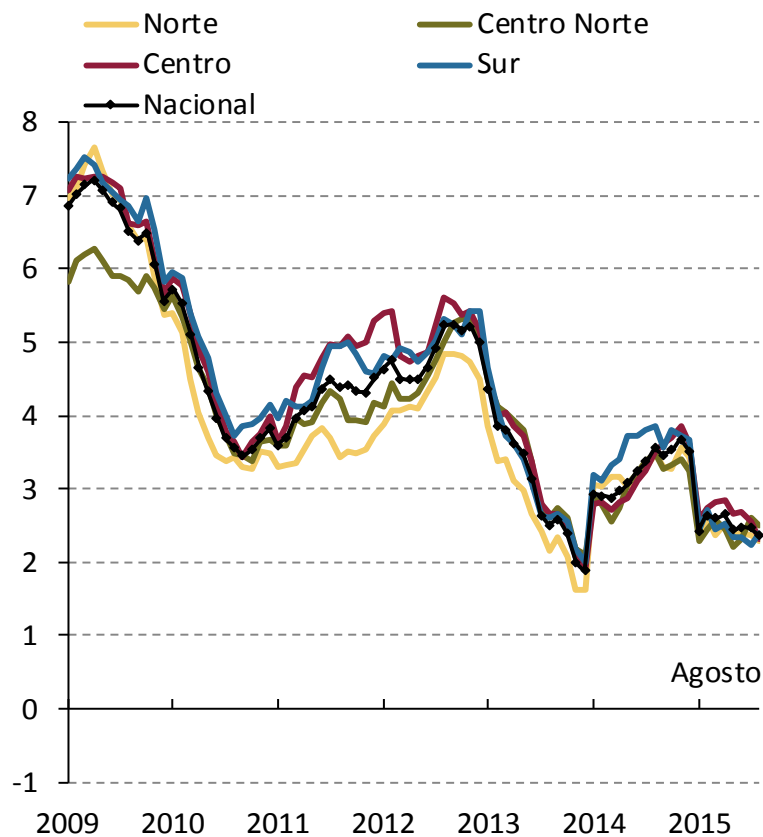
Fuente: Elaboración del Banco de México con base en datos del INEGI y del Banco de México.

En las cuatro regiones del país el comportamiento de los precios de las mercancías durante el segundo trimestre del año sugiere que el traspaso de la depreciación cambiaria a precios ha sido limitado. Por su parte, el subíndice de precios de los servicios ha mantenido tasas de variación anual estables en niveles bajos.

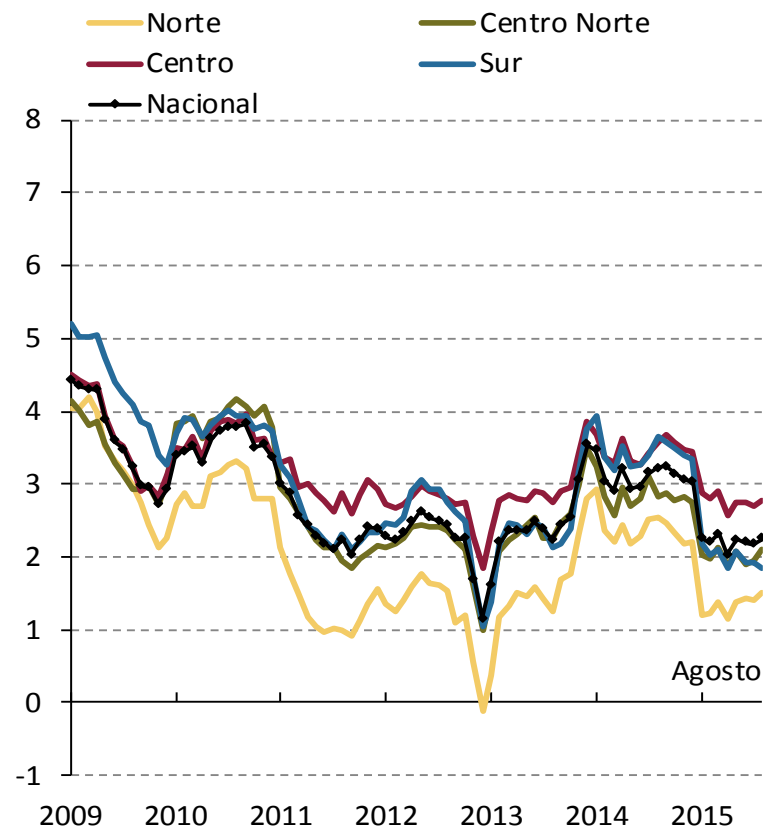
Componentes de la Inflación Subyacente Anual

Cifras en por ciento

Mercancías



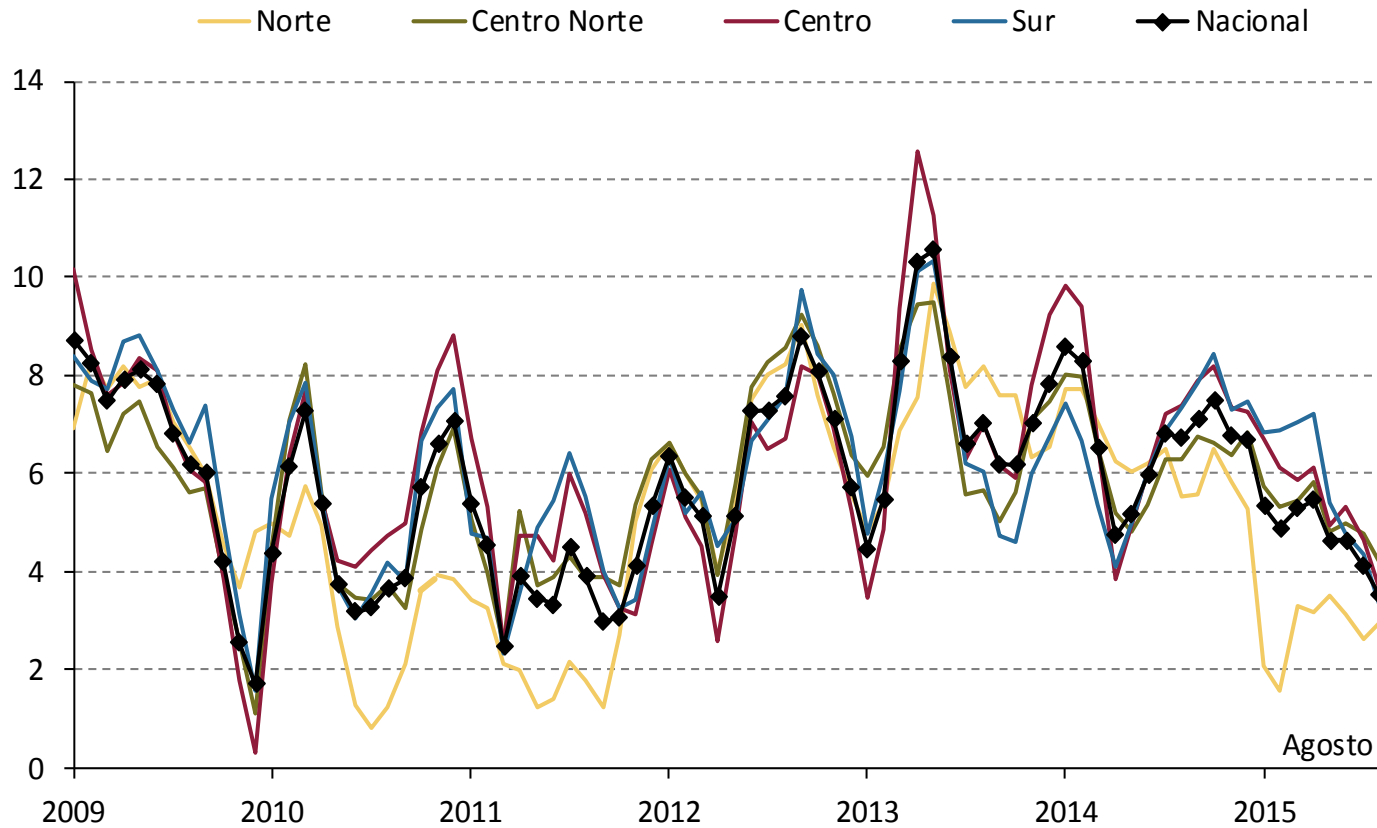
Servicios



Fuente: Elaboración del Banco de México con base en datos del INEGI y del Banco de México.

La inflación no subyacente anual fue menor en el segundo trimestre de 2015 en relación al trimestre previo en la mayoría de las regiones. Lo anterior estuvo asociado, fundamentalmente, a la evolución de los precios de los energéticos y tarifas autorizadas por el gobierno.

Inflación No Subyacente Anual Cifras en por ciento



Fuente: Elaboración del Banco de México con base en datos del INEGI y del Banco de México.

Contenido

I. Reporte sobre las Economías Regionales

II. Resultados Abril – Junio 2015

A. Actividad Económica Regional

B. Inflación Regional

C. Perspectivas sobre las Economías Regionales

III. Consideraciones Finales

Perspectivas sobre las Economías Regionales

- La expectativa de la mayoría de los directivos empresariales entrevistados por el Banco de México apunta a una expansión de la demanda por los bienes y servicios que ofrecen en todas las regiones del país, si bien en algunos casos se observó un debilitamiento de la señal de expansión respecto al Reporte anterior.
- Los directivos consultados señalaron que sus expectativas se sustentan en:
 - ✓ **Ámbito externo:** la expectativa de un mayor dinamismo de la economía de Estados Unidos y su efecto en algunos de los sectores exportadores de México.
 - ✓ **Ámbito interno:** i) la continuación de la recuperación del consumo privado; ii) la persistencia de los bajos niveles de inflación; iii) el mayor dinamismo de algunos servicios; y iv) las condiciones favorables para el financiamiento de las empresas.

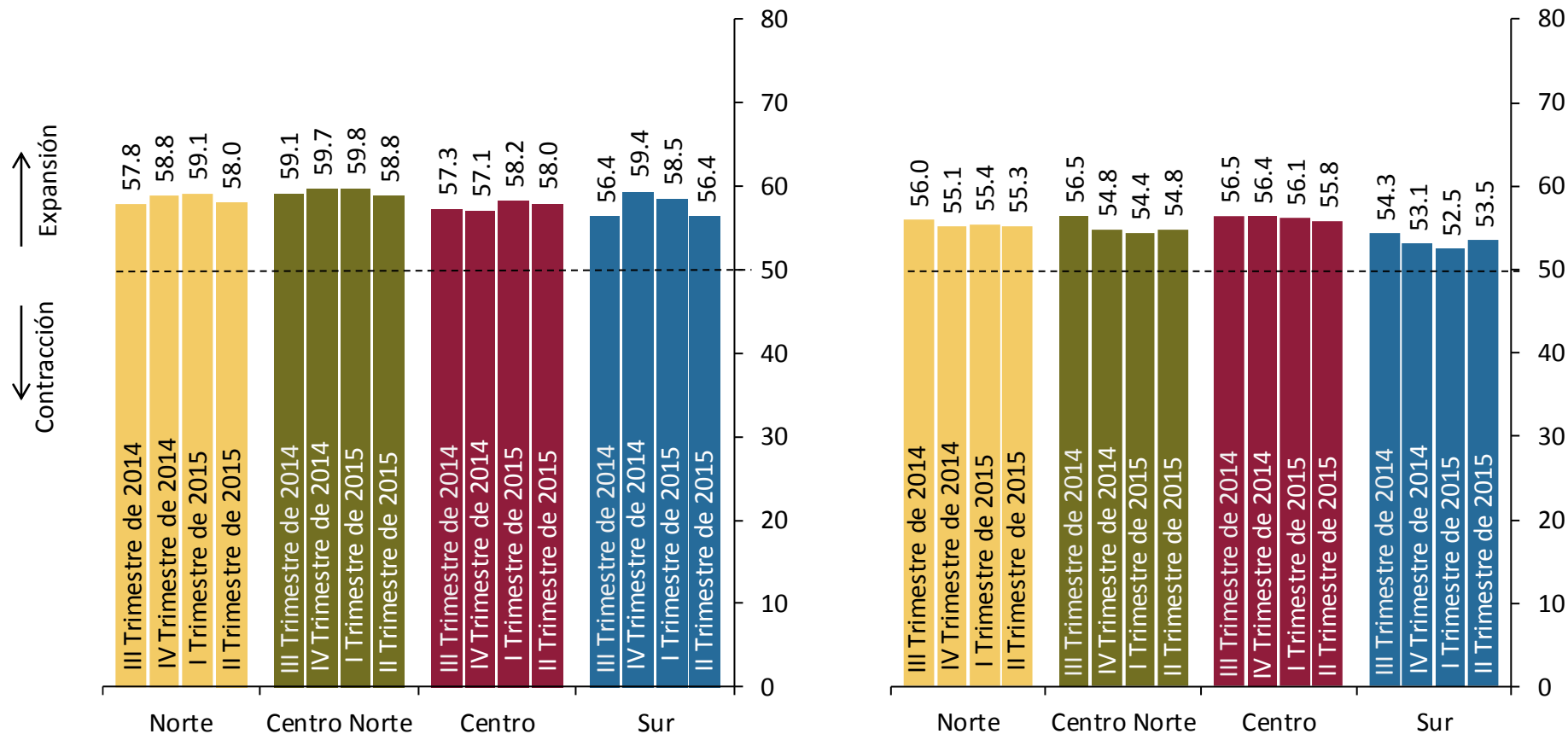
Los indicadores de pedidos para los sectores manufacturero y no manufacturero anticipan mayores niveles de actividad en las cuatro regiones del país durante los siguientes meses.

Índice Regional de Pedidos Manufactureros y No Manufactureros: Expectativas sobre la Actividad en los Próximos 3 Meses ^{1/}

Índices de difusión

Manufactureros

No Manufactureros



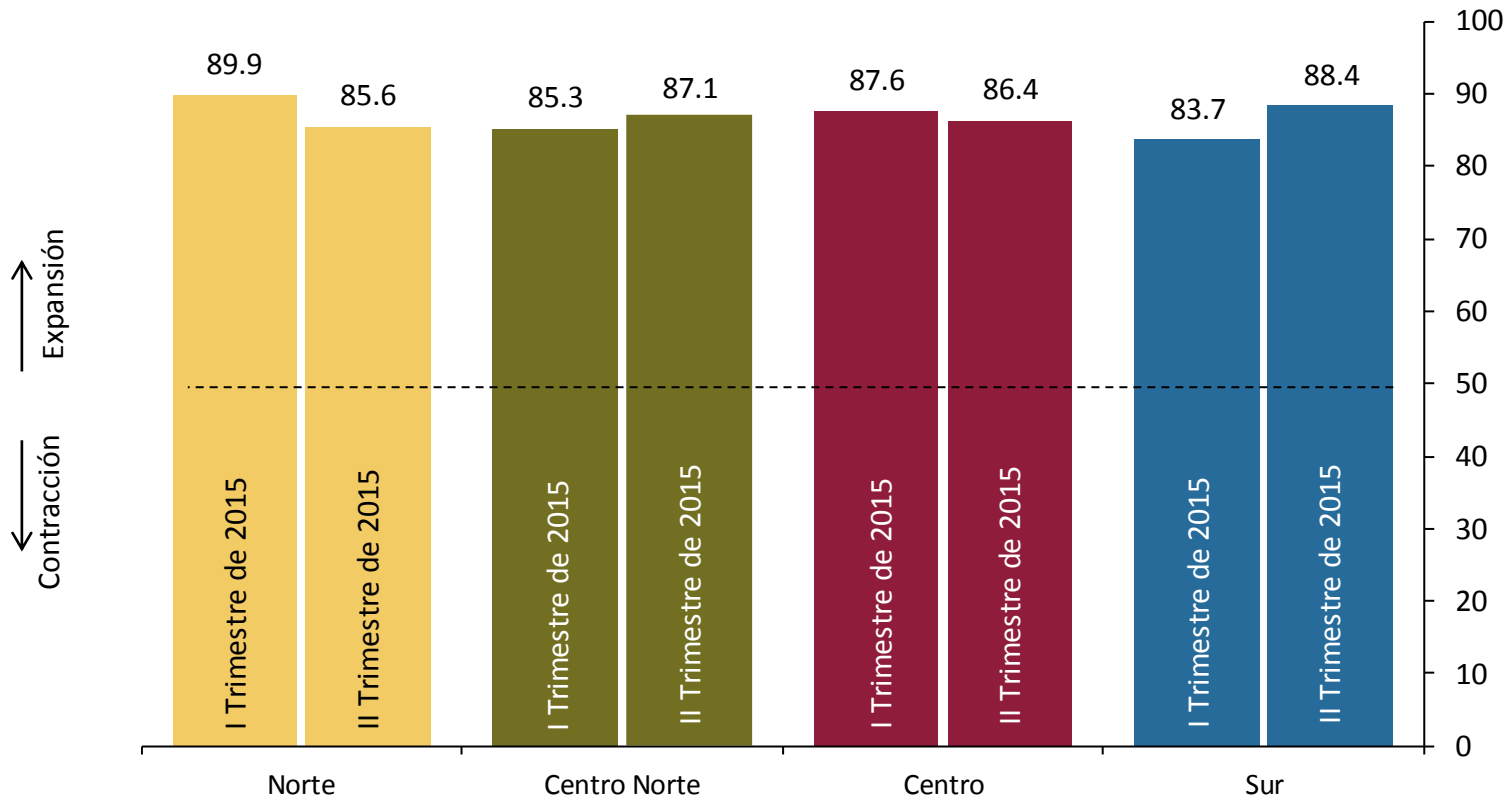
1/ Cifras ajustadas por estacionalidad.

Fuente: Banco de México.

Los directivos empresariales entrevistados por el Banco de México anticipan una expansión de la demanda por los bienes y servicios que ofrecen en todas las regiones del país en los próximos doce meses. No obstante, dicha señal de expansión se debilitó en las regiones norte y centro respecto al trimestre anterior.

Expectativas de Directivos Empresariales: Demanda Esperada en los Próximos 12 Meses ^{1/}

Índices de difusión



1/ Resultados obtenidos de la pregunta: “Respecto a la situación en el trimestre actual, ¿cómo anticipa usted que cambie la demanda por sus productos o servicios en los próximos 12 meses?”, realizada en las entrevistas que condujo el Banco de México.

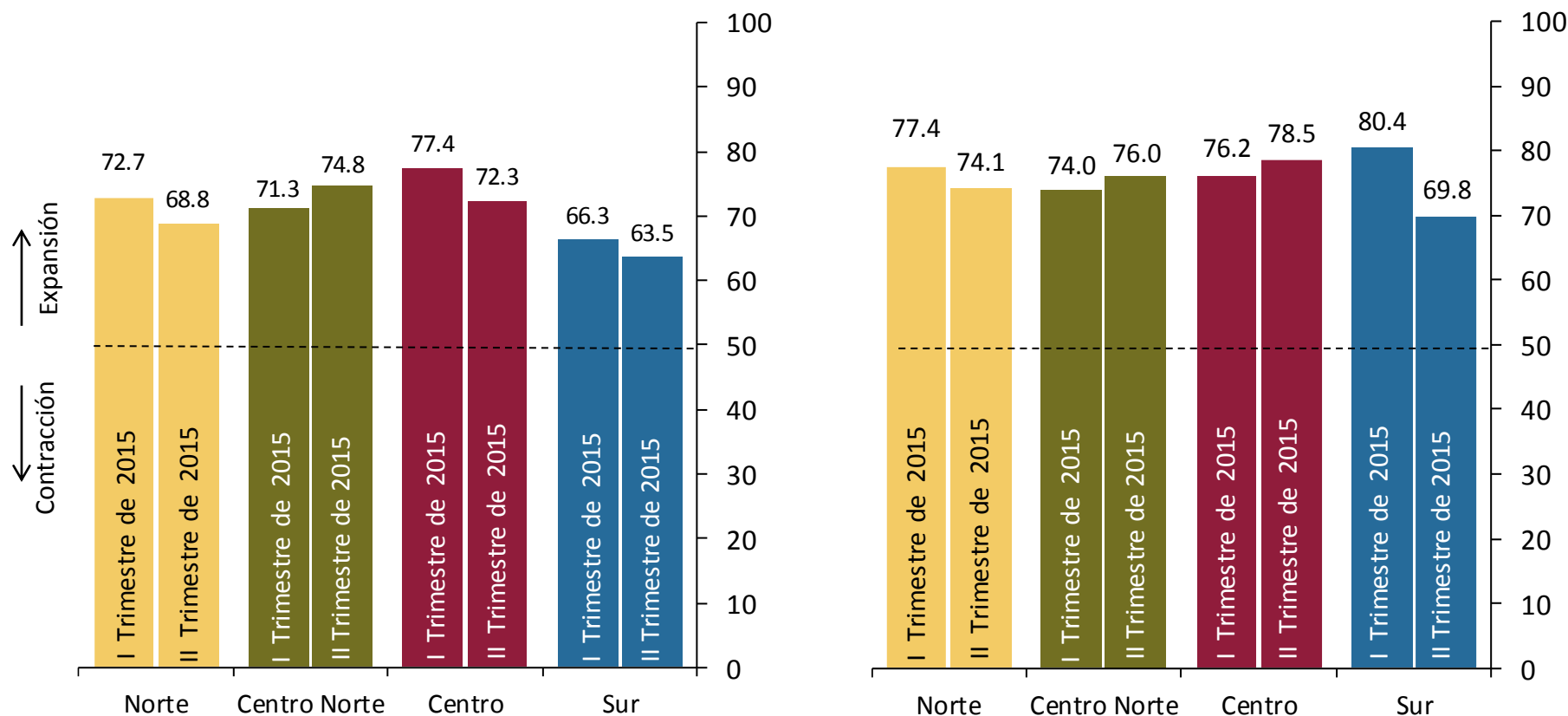
En congruencia con el aumento que esperan en la demanda por sus bienes y servicios, los directivos entrevistados anticipan una expansión del personal contratado y del acervo de capital físico en sus empresas, aunque en algunos casos se registró un debilitamiento de la señal de expansión, particularmente en la región sur.

Expectativas de Directivos Empresariales: Personal Contratado y Acervo de Capital Físico en los Próximos 12 Meses ^{1/}

Índices de difusión

Personal Contratado

Acervo de Capital Físico



1/ Resultados obtenidos de las preguntas: "Respecto a la situación en el trimestre actual, ¿cómo anticipa usted que cambie el personal contratado en su empresa en los próximos 12 meses?" y "¿cómo anticipa usted que cambie el acervo de capital físico en su empresa en los próximos 12 meses?", realizadas en las entrevistas que condujo el Banco de México.

Recuadro:

Características e Implicaciones de la Brecha de Habilidades y Conocimientos a Nivel Regional

- En volúmenes anteriores de este Reporte se han analizado algunos factores que contribuyen a impulsar la productividad de las empresas, en las distintas regiones del país.
- Entre estos factores destacan la infraestructura, la regulación local, la competencia y la eficiencia del sistema de justicia. Un elemento adicional que puede contribuir a elevar la productividad de las empresas es el *fortalecimiento de las habilidades y conocimientos que posee la fuerza laboral*.
- En este Recuadro se elabora sobre las características e implicaciones de la brecha entre la oferta y la demanda de habilidades y conocimientos que requieren las empresas a nivel regional a partir de las opiniones de los directivos empresariales consultados para la elaboración de este Reporte.

Recuadro: Características e Implicaciones de la Brecha de Habilidades y Conocimientos a Nivel Regional

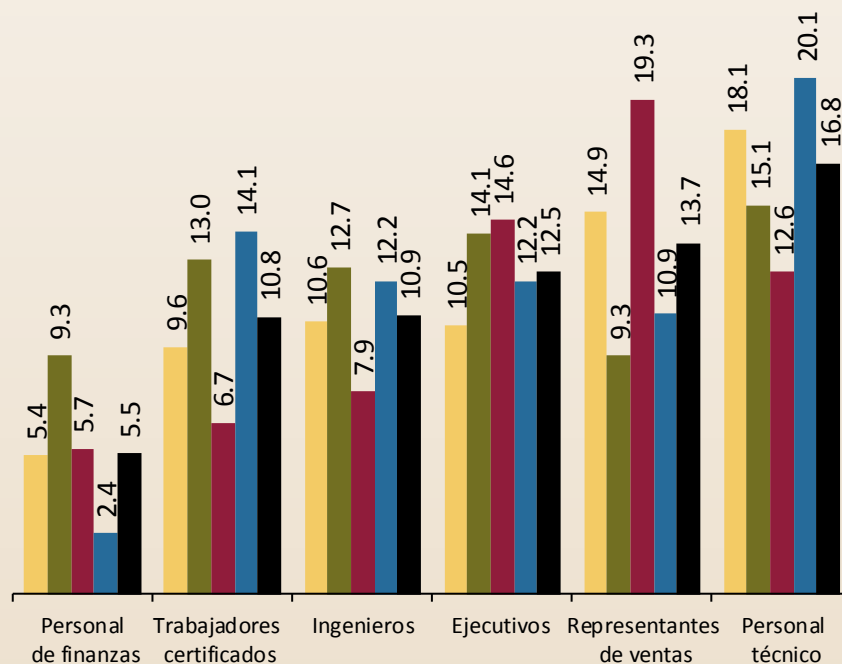
- En particular, se presentan las opiniones de los directivos empresariales consultados por el Banco de México en las cuatro regiones del país sobre:
 - ✓ Las dificultades que enfrentan para contratar personal con las competencias y habilidades requeridas por sus empresas.
 - ✓ Las carencias en las competencias del personal contratado.
 - ✓ Las principales implicaciones de la existencia de una brecha entre la demanda y la oferta de habilidades y conocimientos.
 - ✓ Las medidas que adoptan para subsanar dichas implicaciones.

Recuadro: Características e Implicaciones de la Brecha de Habilidades y Conocimientos a Nivel Regional

Principales Puestos con Dificultad de Contratación debido a Falta de Perfil Idóneo

Porcentaje

■ Norte
 ■ Centro Norte
 ■ Centro
 ■ Sur
 ■ Nacional

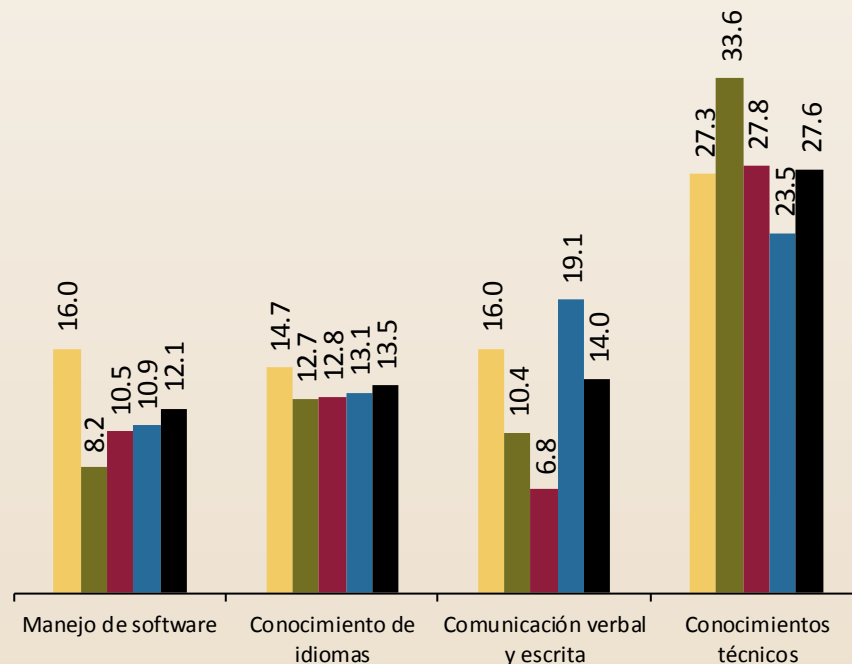


Fuente: Estimaciones del Banco de México con base en información de las entrevistas realizadas a directivos empresariales de las cuatro regiones del país entre el 15 de junio y el 16 de julio de 2015. Pregunta realizada: “¿En qué puestos ha encontrado mayores dificultades de contratación debido a la falta de talento?”

Principales Carencias del Personal Contratado

Porcentaje

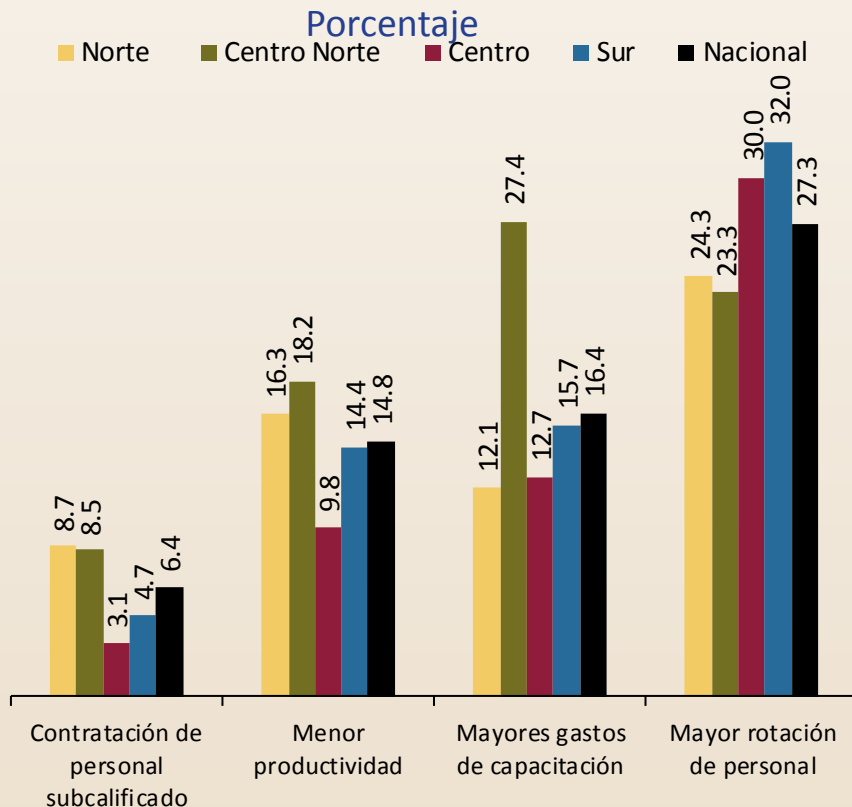
■ Norte
 ■ Centro Norte
 ■ Centro
 ■ Sur
 ■ Nacional



Fuente: Estimaciones del Banco de México con base en información de las entrevistas realizadas a directivos empresariales de las cuatro regiones del país entre el 15 de junio y el 16 de julio de 2015. Pregunta realizada: “¿Cuáles son las competencias y habilidades de las que más carece su personal?”

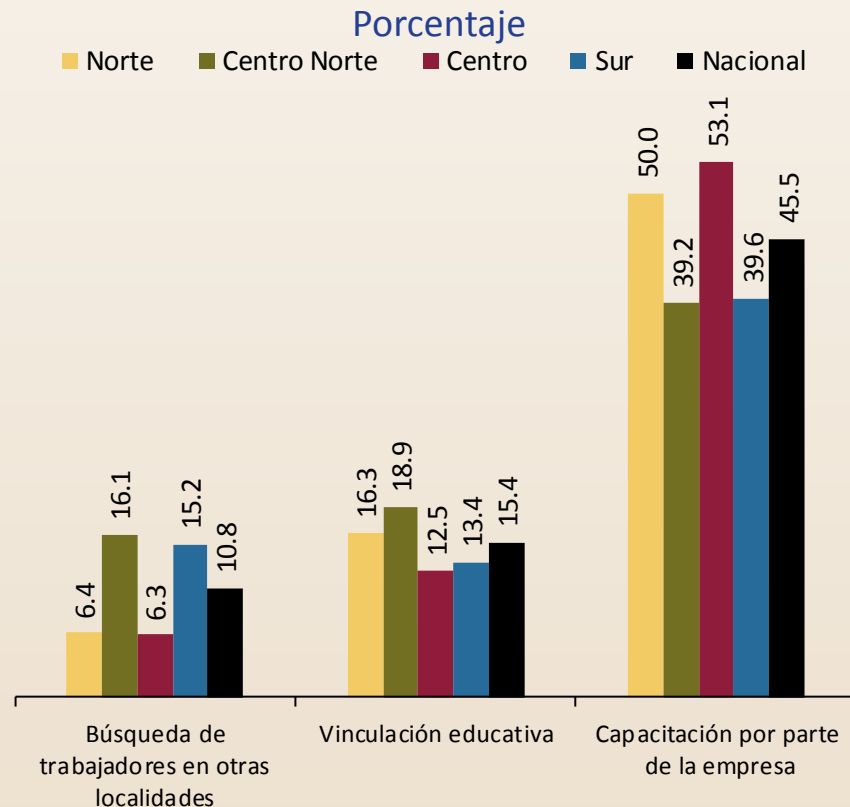
Recuadro: Características e Implicaciones de la Brecha de Habilidades y Conocimientos a Nivel Regional

Principales Efectos de la Dificultad para Cubrir Puestos de Trabajo



Fuente: Estimaciones del Banco de México con base en información de las entrevistas realizadas a directivos empresariales de las cuatro regiones del país entre el 15 de junio y el 16 de julio de 2015. Pregunta realizada: “¿Cuáles son los efectos que enfrenta su empresa como resultado de esta dificultad para cubrir sus puestos de trabajo?”

Principales Medidas Adoptadas para Subsanar Carencias del Personal



Fuente: Estimaciones del Banco de México con base en información de las entrevistas realizadas a directivos empresariales de las cuatro regiones del país entre el 15 de junio y el 16 de julio de 2015. Pregunta realizada: “¿Qué medidas ha adoptado su empresa para subsanar las competencias requeridas?”

Recuadro:

Características e Implicaciones de la Brecha de Habilidades y Conocimientos a Nivel Regional

- Los resultados de este levantamiento sugieren la existencia de una brecha entre el tipo de habilidades y conocimientos que las personas adquieren durante su proceso de formación educativa y los que las empresas solicitan.
 - ✓ Al respecto, sería recomendable mejorar la coordinación entre las empresas y las instituciones educativas para que estas últimas fortalezcan en sus programas de estudio las habilidades y conocimientos demandados por el sector productivo.
- Ello requiere generar los incentivos para que el sistema educativo contribuya a la formación de recursos humanos con la calidad y pertinencia que demanda un entorno económico competitivo.
 - ✓ En este sentido, es de esperarse que la correcta implementación de la Reforma Educativa coadyuve a cerrar la brecha de habilidades y conocimientos en el futuro.

Perspectivas sobre las Economías Regionales

- Entre los riesgos al alza para la actividad económica regional, en general los directivos consultados mencionaron:
 - ✓ Un mayor dinamismo de la economía de Estados Unidos.
 - ✓ La posibilidad de que continúe la evolución favorable de la inversión privada en las industrias automotriz y aeroespacial.
 - ✓ Un incremento en el flujo de inversiones asociadas a la reforma energética y a proyectos de infraestructura.
- Adicionalmente, por regiones, los directivos destacaron como riesgos al alza:
 - ✓ En el norte y en el sur, la posibilidad de ampliar la infraestructura portuaria como un factor de impulso adicional a la actividad económica regional.
 - ✓ En el norte y en las regiones centrales, el impacto favorable sobre sus costos derivado de la culminación de diversos gasoductos que se encuentran en proceso de construcción.

Perspectivas sobre las Economías Regionales

- Respecto a los riesgos a la baja para la actividad económica regional, los directivos entrevistados en las cuatro regiones destacaron:
 - ✓ La ocurrencia de nuevos episodios de volatilidad cambiaria.
 - ✓ Un menor dinamismo de la actividad económica de Estados Unidos.
 - ✓ La posibilidad de que tenga lugar un deterioro adicional en la percepción sobre la seguridad pública.
- Adicionalmente, los directivos en la región sur señalaron:
 - ✓ La posible materialización de eventos climáticos adversos.
 - ✓ Una disminución adicional de los precios internacionales del petróleo.
 - ✓ Que la plataforma de producción petrolera no se recupere.

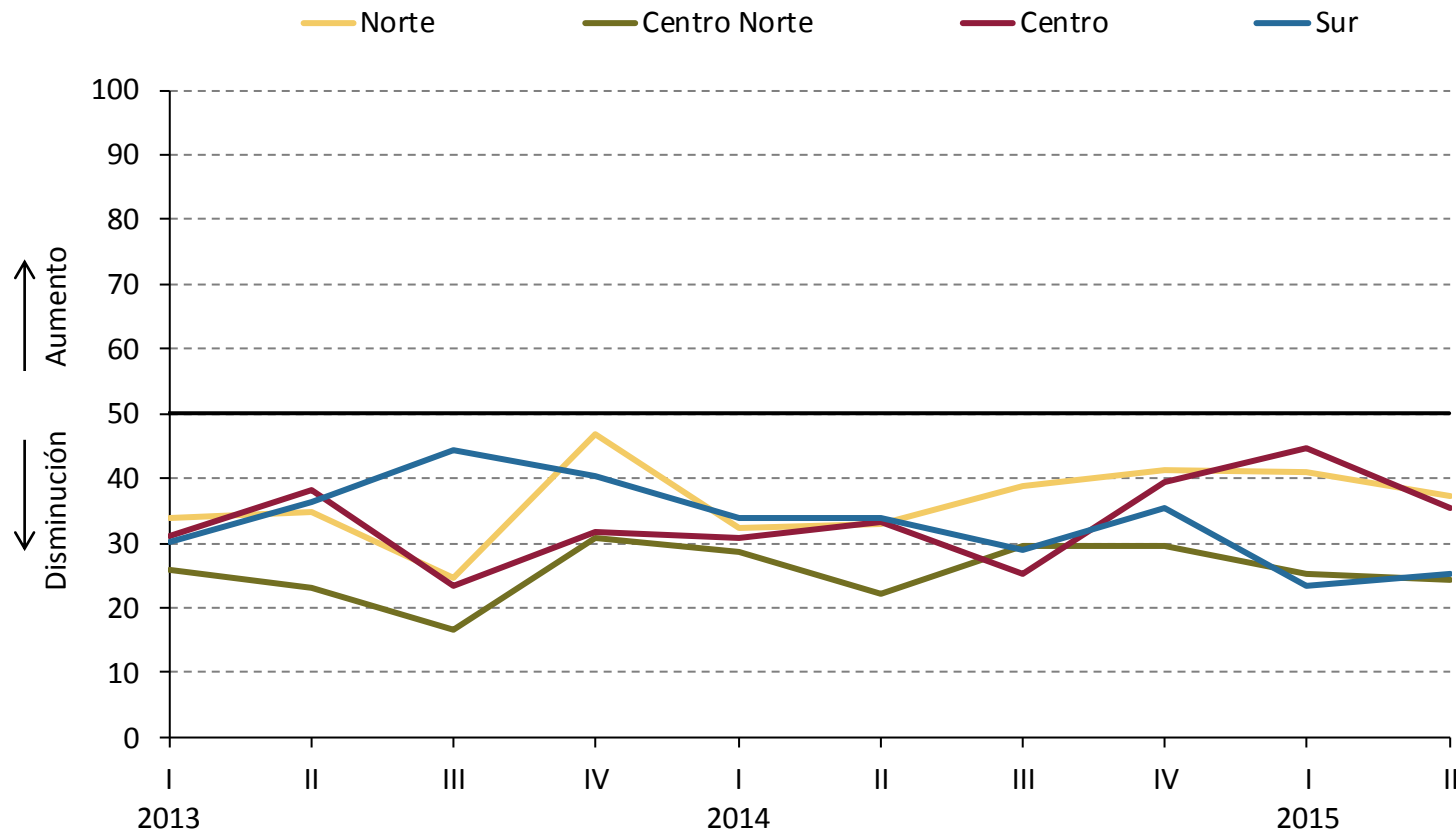
Perspectivas sobre las Economías Regionales

- En cuanto a las expectativas de inflación para los siguientes doce meses, la mayoría de los directivos entrevistados en las cuatro regiones del país anticipa que los precios de venta de los bienes y servicios que ofrecen registrarán variaciones anuales menores a las del año previo.
- Para ese mismo horizonte, los directivos consultados anticipan tasas de variación anual en sus costos salariales menores a las del año pasado.
- En cuanto a las perspectivas en torno a la inflación anual de los precios de sus insumos, si bien en general las fuentes referidas siguen anticipando que esta sea menor que el año previo, la intensidad de la señal disminuyó. Inclusive, en la región norte prevén que dicha tasa será mayor a la del año anterior.

En todas las regiones los directivos entrevistados anticipan, en general, variaciones anuales menores a las del año previo en sus precios de venta. En las regiones norte, centro norte y centro la señal de menores tasas de crecimiento anual de sus precios incluso se intensificó respecto al trimestre anterior.

Expectativas de Directivos Empresariales: Dinámica de la Inflación Anual de los Precios de Venta en los Próximos 12 Meses ^{1/}

Índices de difusión



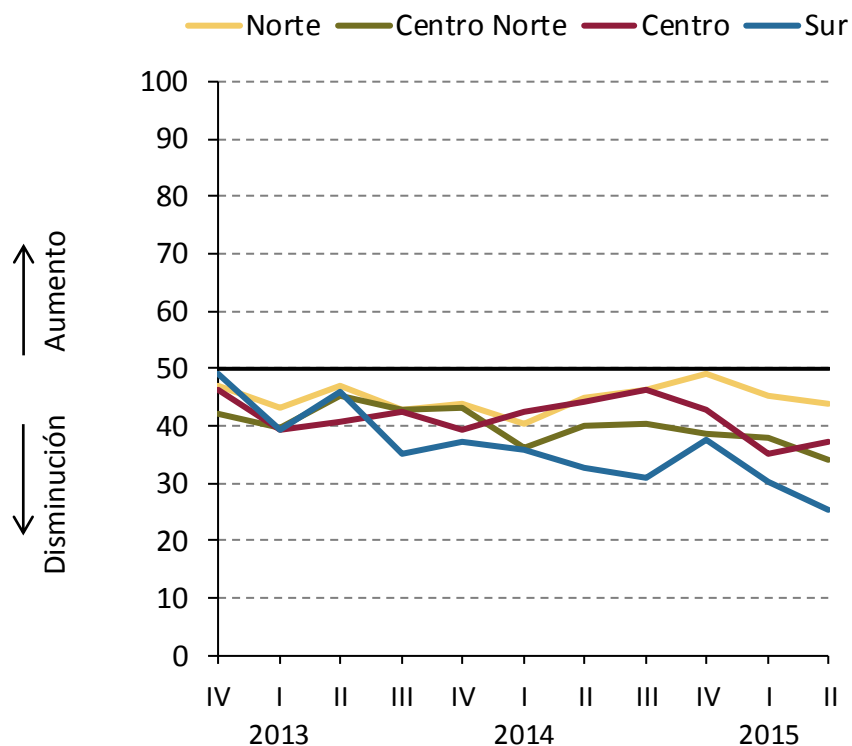
1/ Resultados obtenidos de la pregunta: “Respecto a la situación en el 2T 2015, ¿anticipa algún ajuste en los precios de venta de los bienes y servicios que produce, en los próximos 12 meses?” y “En comparación con el mismo periodo del año pasado, ¿de qué magnitud será dicho ajuste: mayor, igual o menor?”, realizadas en las entrevistas que condujo el Banco de México.

Los directivos empresariales consultados esperan, en su mayoría, variaciones anuales de sus costos laborales menores a las del año previo. En contraste, la expectativa de un menor incremento en los precios de los insumos se debilitó en la mayoría de las regiones.

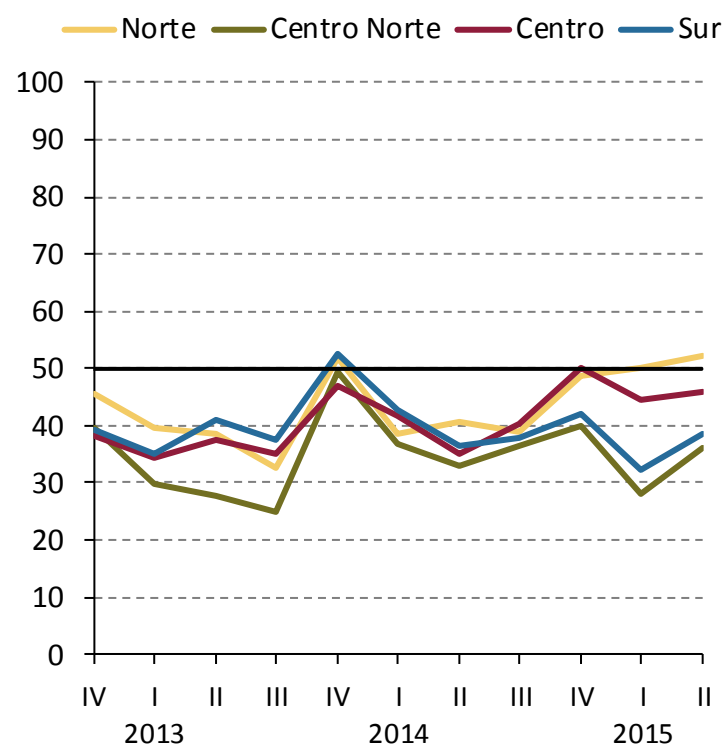
Expectativas de Directivos Empresariales: Dinámica de la Inflación Anual de los Precios de Insumos y de Costos Salariales en los Próximos 12 Meses ^{1/}

Índices de difusión

Costos Salariales



Insumos



1/ Resultados obtenidos de la pregunta: "Respecto a la situación en el 2T 2015, ¿anticipa algún ajuste en los precios de sus insumos y costos salariales en los próximos 12 meses?" y "En comparación con el mismo periodo del año pasado, ¿de qué magnitud será dicho ajuste: mayor, igual o menor?", realizadas en las entrevistas que condujo el Banco de México.

Contenido

- I. Reporte sobre las Economías Regionales
- II. Resultados Abril – Junio 2015
 - A. Actividad Económica Regional
 - B. Inflación Regional
 - C. Perspectivas sobre las Economías Regionales
- III. Consideraciones Finales**

Consideraciones Finales

- 1 La actividad económica siguió mostrando un bajo ritmo de crecimiento en todas las regiones del país durante el segundo trimestre de 2015. Esta dinámica estuvo asociada, principalmente, a un debilitamiento de la producción industrial, si bien el comercio y algunos servicios presentaron un desempeño favorable.
- 2 En el segundo trimestre de 2015 la inflación se ubicó por debajo de 3 por ciento. Ello fue posibilitado tanto por la postura de política monetaria como por las disminuciones de los precios de algunos insumos de uso generalizado, como los energéticos, materias primas y servicios de telecomunicaciones.
- 3 Las expectativas de los directivos entrevistados para este Reporte apuntan a una expansión de la actividad durante los siguientes doce meses. Sin embargo, en algunos casos se observó un debilitamiento de la señal de expansión.
- 4 En lo que se refiere a la inflación, los directivos consultados anticipan que durante los siguientes doce meses las tasas de crecimiento anual de sus precios serán menores que las observadas en el mismo periodo del año anterior.



BANCO DE MÉXICO

Septiembre 2015

www.banxico.org.mx